

# 齐河县豆腐窝灌区深化农业水价综合改革 推进现代化灌区建设试点情况报告

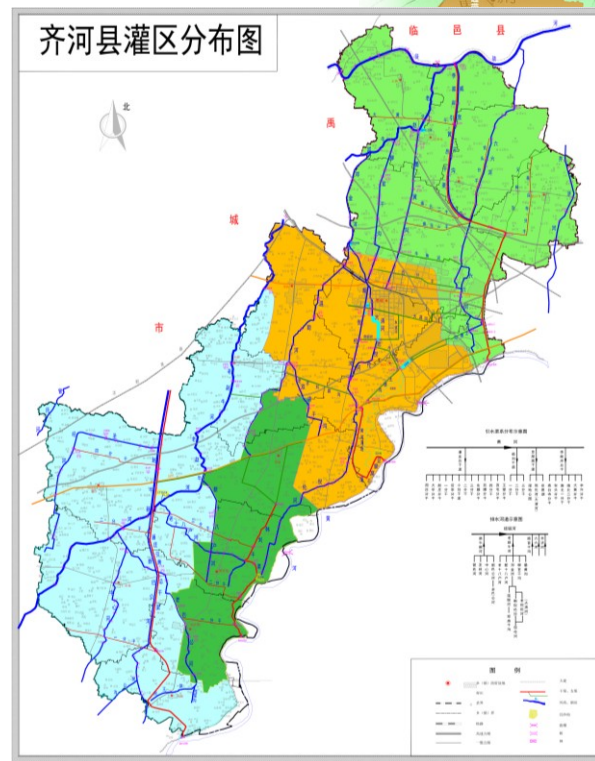
---

齐河县水利局党组书记、局长 李明  
2024年6月

# 基本情况/齐河

上風 上水 上齊河

- 齐河县是传统的农业强县，也是水利大县，依托境内**63.4公里**的黄河河道，建有潘庄、李家岸2个市级灌区和豆腐窝、韩刘2个中型灌区，浇灌着县域内**105万亩**良田。
- 豆腐窝灌区始建于1973年，覆盖**5个**乡镇，有效灌溉面积**14.3万亩**，其中井灌9.07万亩、井渠结合4.88万亩、渠灌0.35万亩。
- 主要种植小麦、玉米粮食作物，一年两季，分**散户**分散种植、**国企**规模经营、**大户**规模经营三种模式。



# CONTENT

壹

齐心协力

全力保障  
试点高效推进

贰

完善  
“6项机制”

激活改革动力源

叁

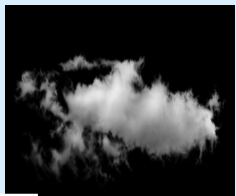
实施  
“3大工程”

夯实改革硬支撑

肆

算清  
“6本账”

实现政府企业  
群众三方共赢



壹

齐心协力

全力保障试点高效推进



1、成立了**省市县三级联动**机制，保障试点高效推进。

2、省政府分管领导、省水利厅、市政府主要领导多次来齐河调研指导试点建设；

3、市水利局相关领导及科室人员到**齐河驻点指导**；

4、组织**省水科院、南京水科院、大禹公司**等技术支撑单位选派精干力量集中攻关，确保各项改革措施切实可行，改革模式可复制、可推广。



技术支撑单位专家研讨



专家团队实地调研



黄红光厅长调研指导



陈平副省长调研指导

## 为确保各项试点任务扎实推进，齐河县始终做到三个坚持。

### 齐河县人民政府办公室

#### 关于成立齐河县深化农业水价综合改革 推进现代化灌区建设试点工作领导小组的通知

各乡镇（街道）、县直有关部门：

根据《山东省水利厅关于做好深化农业水价综合改革推进现代化灌区建设试点申报工作的通知》（鲁水农函字〔2023〕5号）要求，为加强对农业水价综合改革推进现代化灌区建设试点工作的组织领导，确保项目建设顺利实施，经县政府研究，决定成立齐河县农业水价综合改革现代化灌区建设试点工作领导小组，现将领导小组名单公布如下：

- 组 长：陈光春 县委副书记、县长  
副组长：马 刚 县人大常委会党组成员、副主任，  
          县财政局党组书记  
成 员：邢 涛 县人大常委会党组成员、县水利局党组书记  
          邢东军 县政府党组成员，县农业农村局党组书记、局长  
          马 强 县政府办公室党组书记、主任兼大数据局局长  
          陈光利 县发展和改革委员会党组书记、局长  
          耿 强 县财政局党组成员  
          宋秋英 县水利局党组成员  
          刘志庆 县农业农村局副局长  
          郑凯滨 晏北街道办事处主任  
          侯新蕾 晏城街道办事处主任



一是坚持组织保障

二是坚持部门联动

三是坚持深入一线



# 贰

完善 “6项机制”  
激活改革动力源



## 一是初始水权分配机制

将豆腐窝灌区农业用水  
总量3075万 $m^3$ 进行重新核  
定，按205 $m^3$ /亩分配到乡  
镇，乡镇预留5%调剂水量  
开展水权交易，按195 $m^3$ /  
亩分配、确权到户，发放水  
权证。





## 二是水价形成机制

本着价格先行原则，粮食作物执行运行维护成本水价**0.32元/m<sup>3</sup>**，经济作物执行全成本水价**0.52元/m<sup>3</sup>**，超定额执行累进加价制度。

### 齐河县发展和改革局 齐河县水利局 文件

齐发改价格〔2023〕75号

#### 关于核定齐河县豆腐窝引黄灌区骨干工程农业供水价格的通知

各乡镇（街道）、灌区管理组织：

为落实省委、省政府关于实施引黄灌区农业节水工程建设的决策部署，实现引黄灌区农业供水计量收费，进一步推进现代化灌区建设试点项目发展，经县政府同意，现将豆腐窝灌区骨干工程农业供水价格及有关事项通知如下：

- 一、豆腐窝骨干工程供水全成本价格为0.09元/m<sup>3</sup>，运行维护成本价格为0.06元/m<sup>3</sup>，计量点为豆腐窝灌区骨干工程干渠出口。
- 二、实行超定额用水累进加价制度，灌溉定额水量参照《山东省农业用水定额》（DB37/T3772-2019）执行，超出农业用水定额水量至定额水量1.5倍（含），按种养分类基本水价1.5倍征收；超定额水量1.5倍以上，按种养分类基本水价2倍征收。

### 齐河县发展和改革局 齐河县水利局 文件

齐发改价格〔2023〕76号

#### 关于齐河县豆腐窝灌区农业供水终端计量水价的通知

各乡镇（街道）人民政府（办事处）、管水组织、用水主体：

为落实省委、省政府关于加强引黄灌区农业节水工程建设的决策部署，全面实现引黄灌区农业灌溉用水计量定价，加快建立健全农业水价形成机制，规范灌溉水费征收、使用和管理，根据省发改委、省水利厅、省农业农村厅《关于做好引黄灌区农业供水计量水价核定工作的通知》（鲁发改价格〔2020〕1039号）要求，深化农业水价综合改革，进一步推进豆腐窝现代化灌区建设试点项目发展，经县政府同意，现将豆腐窝引黄灌区农业供水终端计量水价及相关问题通知如下：

- 一、分类水价  
豆腐窝灌区供水根据不同的农业种养结构实行分类水价：

## 三是精准补贴和节水奖励机制

### 精准补贴

上涨的 $0.15\text{元}/\text{m}^3$   
财政补贴 $0.13\text{元}/\text{m}^3$

### 节水奖励

奖励范围为排名前50%的用水组织，奖励 $0.15\text{元}/\text{m}^3$

### 资金来源

超定额累进加价收入、水权交易收入、融资收益、政府补贴。

### 全面落实精准补贴和节水奖励机制

## 四是工程管护机制



骨干工程

采取政府购买服务的方式  
实行物业化管理



末级渠系

由社会资本公司统一管护



田间工程

分散种植区，采用“公司+村合作社+农户”的模式管护；国企、大户规模经营区自行管护

实行三级管护，建设“公司+合作社+农户”管护模式

## 五是水权交易机制



### 农业间交易

亩用水超过 $195\text{m}^3$ 部分，用水户按 $0.08$ 元/ $\text{m}^3$ 向乡镇（街道）购买水权

### 跨行业交易

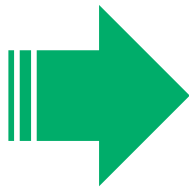


2023年我县在韩刘灌区实现交易总水量 $39.51\text{万m}^3$ ，交易额25.29万元。

## 六是引入社会资本参与机制



● 大禹公司：  
● 投资4000万  
元



高标准农田建设



计量设备建设



高效节水设施建设



田间运行管护



会

实施“3大工程”

夯实改革硬支撑



 一是骨干工程



渠道衬砌8.46km，改造11.72km



沉沙池改造384亩



新建、改建渠系建筑物17座

投资1.09亿元实施2023-2025年续建配套与节水改造，完善主干渠系统。2024年年底全面完工。

## 二是田间工程



全力打造高标准农田，2023年10月开工建设，2024年12月完工；投资8000万元，建设8万亩喷灌、滴灌等高效节水设施。



## 三是信息化工程



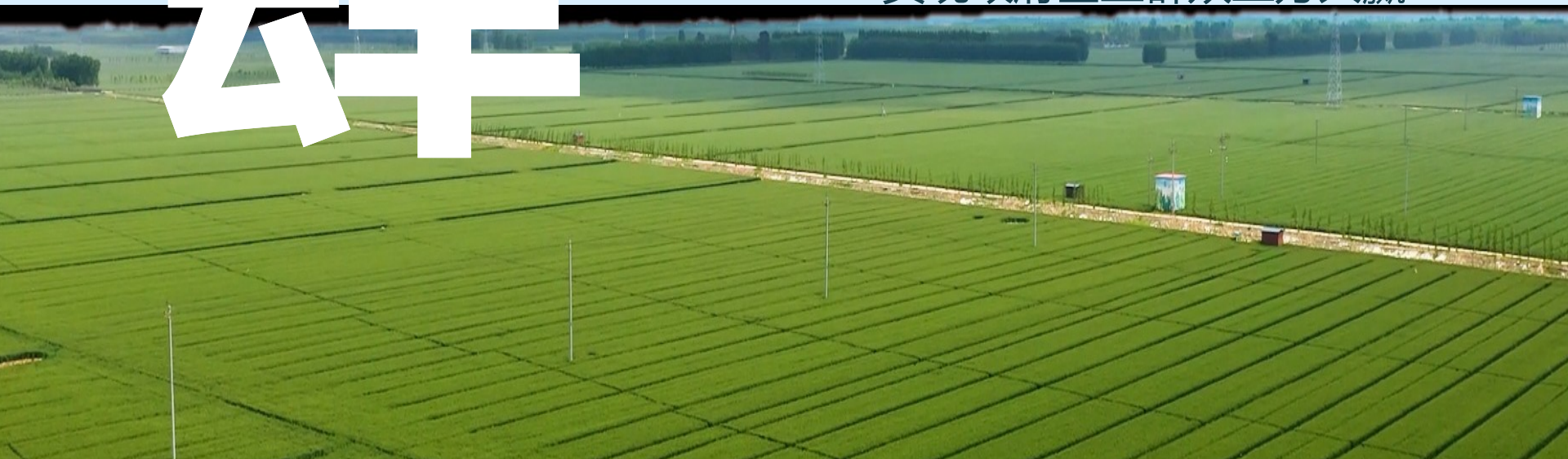
投资3400万元，实施数字孪生灌区建设试点及计量设施提升工程，目前已完成数字孪生平台开发，建成气象、墒情站点43处，田间测水量水设施1250套。



# 公平

算清“6本账”

实现政府企业群众三方共赢



# 算清“6本账”，实现政府企业群众三方共赢

上河 上水 上齐河

## 农民增收帐：综合效益增加 181.9 元/亩

	改造前		改造后		效果		效益	
用水	70方	50方	节水	20方	水费	+4.1元		
用肥	50公斤	20公斤	节肥	30公斤	降低肥费	-		
用工	5亩/1人天	300亩/1人天	增效	60倍	节省劳力	不计入		
产量	1550斤	1810斤	增产	260斤	粮食增收	+338元		
灌溉投入		152元/亩			种植成本	-152元		

## 用水成本帐：亩均用水成本下降 13.4 元

	改革前		改革后	
	单价	金额	单价	金额
亩均水费	0.17	30.6	0.32	41.6
用水补贴	0	0	0.13	16.9
节水奖励	0	0	0.15	7.5
综合成本	-13.4元			

## 企业效益帐：企业亩均毛利 29 元

收入		支出	
水费收入	41.6	电费	16.25
灌溉服务	40	人工	27.32
农资销售	18	骨干维护	7.8
		维修成本	19.2
合计	99.6	合计	70.57

## 灌溉节水帐：亩均用水量下降 50 方

	改革前	改革后
亩均用水	180方	130方

## 政府支出帐：政府支出减少 19.4 万元

改革前财政支出	改革后财政支出
180万	160.6万

## 生态效益帐：降污减采

降低农业面源污染	减少地下水开采
年均减少肥料4800吨	年均减少700万方



# 下一步计划



**下一步**，我们将认真贯彻落实本次会议精神，在2023年完成4万亩改革任务的基础上，发挥典型片区带动作用，2024年复制推广4万亩，2025年继续复制推广7万亩，确保高质量完成15万亩试点任务。为平原粮食作物主产区深化农业水价综合改革推进现代化灌区建设贡献更多可复制、可推广的齐河经验、齐河模式。

# 谢谢大家

---

2024年6月